

## Результаты мониторинга воспитанности студентов ЧПК (методика Н.П. Капустина)

Целью мониторинга является измерение уровня воспитанности студентов колледжа.

Для каждого студента были разработаны анкеты, которые содержали три блока (дисциплинированность, ответственное отношение к учебе, отношение к общественному труду) по четыре вопроса, на которые следует ответить оценивая себя по 5-ти балльной шкале, где “0” - всегда нет или никогда, “1” - очень редко, чаще случайно, “2”- чаще нет, чем да, иногда вспоминаю, “3”- чаще да, чем нет, иногда забываю, “4”- всегда да, постоянно.

| №                     | Группа | Курс          |       |         |       |         |       |         |       |
|-----------------------|--------|---------------|-------|---------|-------|---------|-------|---------|-------|
|                       |        | 1 курс        |       | 2 курс  |       | 3 курс  |       | 4 курс  |       |
|                       |        | девушки       | юноши | девушки | юноши | девушки | юноши | девушки | юноши |
| 1.                    | 11     | 0,8           | 0,8   |         |       |         |       |         |       |
| 2.                    | 12     | 0,8           | 0,7   |         |       |         |       |         |       |
| 3.                    | 101    | 0,8           | 0     |         |       |         |       |         |       |
| 4.                    | 21     |               |       | 0,8     | 0,7   |         |       |         |       |
| 5.                    | 22     |               |       | 0,6     | 0,7   |         |       |         |       |
| 6.                    | 201    |               |       | 0,7     | 0,8   |         |       |         |       |
| 7.                    | 31     |               |       |         |       | 0,7     | 0,7   |         |       |
| 8.                    | 32     |               |       |         |       | 0,8     | 0     |         |       |
| 9.                    | 301    |               |       |         |       | 0,8     | 0,8   |         |       |
| 10.                   | 41     |               |       |         |       |         |       | 0,8     | 0,8   |
| 11.                   | 42     |               |       |         |       |         |       | 0,8     | 0,7   |
| Итого                 |        | 0,8           | 0,5   | 0,7     | 0,73  | 0,76    | 0,75  | 0,8     | 0,75  |
| Общий балл            |        | 0,6           |       | 0,7     |       | 0,7     |       | 0,7     |       |
| Уровень воспитанности |        | ниже среднего |       | средний |       | средний |       | средний |       |

|       |  |  |
|-------|--|--|
| Вывод | Слабое, неустойчивое положительное поведение, которое регулируется в основном требованиями взрослых и другими внешними стимулами и побудителями, самоорганизации и саморегуляции ситуативны. | Свойственна самостоятельность, проявление самоорганизации и саморегуляции, отсутствует общественная позиция. |
|-------|--|--|

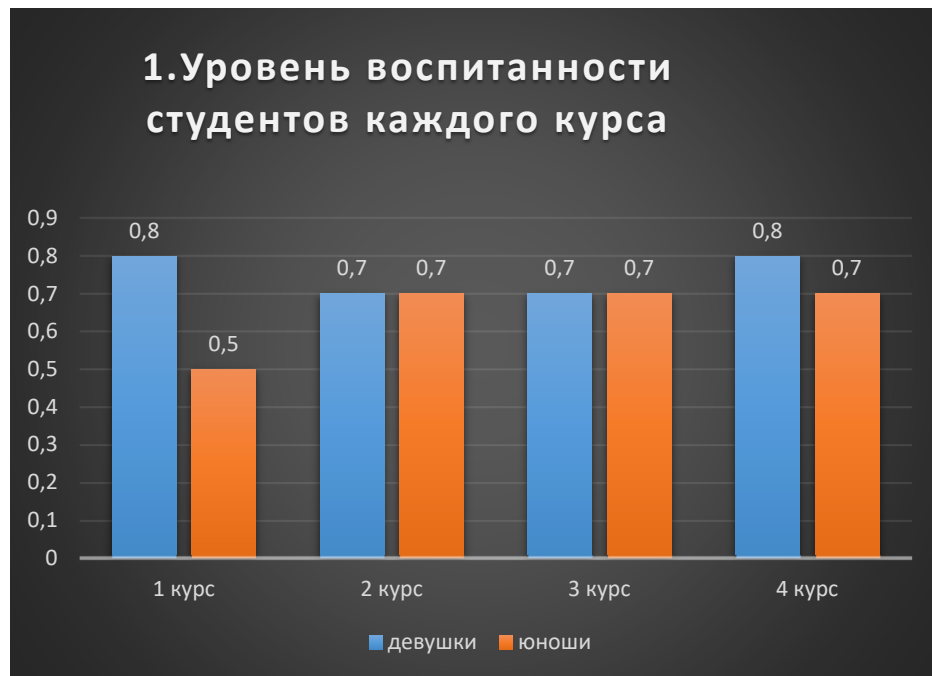


Рис. 1. Уровень воспитанности студентов каждого курса

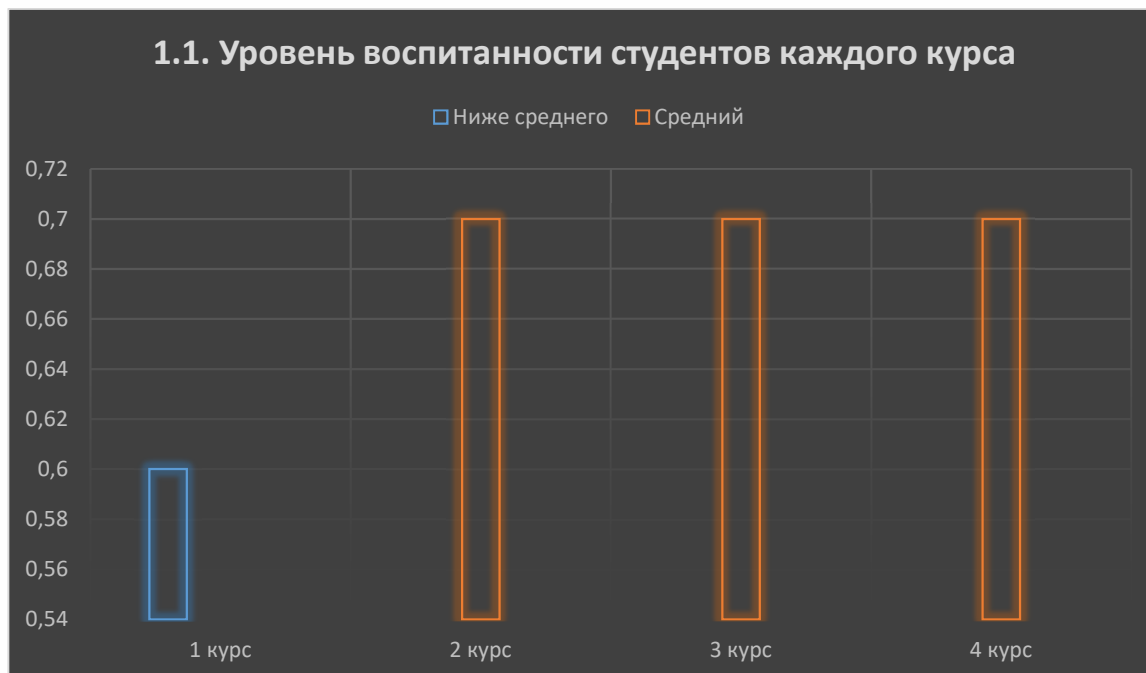


Рис. 1.1. Уровень воспитанности студентов каждого курса



Рис. 2. Общий уровень воспитанности студентов

#### **Анализ проведенного мониторингового исследования уровня воспитанности (по методике Н.П. Капустина)**

Одним из критериев эффективности реализации воспитательной системы колледжа, является уровень воспитанности студентов. Для определения уровня воспитанности студентов нашего колледжа была использована методика Н.В. Капустина, в которой в качестве ориентира для характеристики воспитанности студентов, выбраны ряд интегральных отношений к таким важным ценностям как: дисциплинированность, ответственное отношение к учебе, отношение к общественному труд.

Исследования проводились в каждой группе в отдельности, что позволяет отследить, где и какие корректирующие мероприятия можно ввести в план воспитательной работы группы.

На рисунке 1.1 мы видим, что уровень воспитанности первокурсников ниже среднего, так как у обучающихся первых курсов проходит еще адаптация. По индивидуальным картам видно, что наименьшее количество баллов набирают такие пункты как: ответственное отношение к учебе, отношение к общественному труду.

Классным руководителям 1 курса рекомендуется проведение тематических классных часов по сплочению коллектива и коллективный выход в места досуговой деятельности, с целью воспитания у студентов ответственного и добросовестного отношения к учебе, формирования активной гражданской позиции к труду, профессионального роста. повышения статуса образования, способствования формирования у студентов долгосрочной мотивации учебной деятельности, развития умения работать в команде.

Так же, на рисунке 1.1. показано, что у студентов 2-го,3-го и 4-х курсов средний уровень воспитанности.

На втором рисунке показан общий уровень воспитанности студентов:

- 71% студентов имеют средний уровень воспитанности;
- Уровень воспитанности выше среднего прослеживается у 23% студентов;
- 4% студентов характеризуются высоким уровнем воспитанности;
- Уровень воспитанности ниже среднего наблюдается у 2%
- Низкий уровень воспитанности не выявлен.